

# ภาคผนวก

## ผนวก ก

### แผนแม่บทเพื่อการอนุรักษ์และพัฒนากรุงรัตนโกสินทร์

#### ความสำคัญ

การอนุรักษ์ พัฒนา พื้นฟูในเขตเมืองที่เป็นเอกนครประเทศต่างๆ ได้ให้ความสำคัญเป็นอย่างยิ่ง โดยเฉพาะกลุ่มในประเทศยุโรป ทั้งนี้เนื่องด้วยพื้นที่บางบริเวณของเอกนครมีความสำคัญด้านการสืบทอดประวัติศาสตร์ ขนบธรรมเนียมประเพณี เอกลักษณ์ของเมือง ตลอดจน คุณภาพชีวิตของประชากรบริเวณเอกนครในปัจจุบัน

“กรุงรัตนโกสินทร์” ก็เช่นเดียวกัน มีความสำคัญต่อชาติไทยมายาวนานกว่า 200 ปี โดยเป็นทั้งเมืองหลวง ศูนย์การบริหารราชการ และศูนย์กลางเศรษฐกิจของประเทศ จากการเป็นศูนย์รวมของกิจกรรมสำคัญหลายด้าน จึงปรากฏมีปัญหาด้านการจัดวางผังเมือง การใช้ที่ดิน การอนุรักษ์โบราณสถานและโบราณวัตถุ อันเป็นมรดกสืบทอดความเจริญรุ่งเรืองด้านศิลปวัฒนธรรมอันยิ่งใหญ่ของชาติ

#### ความเป็นมา

รัฐบาลได้ให้ความสำคัญกรุงรัตนโกสินทร์ซึ่งเป็นบริเวณแรกของกรุงเทพมหานคร เมื่อแรกตั้งราชธานี ตั้งแต่ พ.ศ. 2478 ได้ริเริ่มอนุรักษ์โบราณสถานต่างๆ เช่น การบูรณะ พระบรมมหาราชวัง วัดพระศรีรัตนศาสดาราม วัดพระเชตุพน พระราชวังบวรสถานมงคล การขึ้นทะเบียนคลองคูเมืองเดิมตลอดแนวคลองเป็นระยะทาง 2 กิโลเมตร

ในแผนพัฒนาเศรษฐกิจและสังคมแห่งชาติ ฉบับที่ 4 (พ.ศ. 2520-2524) ได้มีการบรรจุโครงการอนุรักษ์และพัฒนากรุงรัตนโกสินทร์ไว้ ซึ่งคณะรัฐมนตรีได้มอบหมายให้กระทรวงศึกษาธิการรับผิดชอบดำเนินการจัดตั้ง คณะกรรมการอนุรักษ์ ปรับปรุง และบูรณะโบราณสถานบริเวณเกาะรัตนโกสินทร์ มีหน้าที่พิจารณา กำหนดนโยบาย และแนวทางในการอนุรักษ์เกาะรัตนโกสินทร์ ซึ่งในเวลาต่อมากองกรุงเทพมหานครก็ได้ให้ความสำคัญต่อการบูรณะโบราณสถานต่างๆ ในเขตกรุงเทพมหานคร จึงได้แต่งตั้ง คณะกรรมการอนุรักษ์สิ่งก่อสร้างที่มีคุณค่าทางประวัติศาสตร์ โบราณคดี ศิลปกรรม และสถาปัตยกรรม ภายในกรุงเทพมหานคร โดยมี

หน้าที่อนุรักษ์สิ่งก่อสร้างที่มีคุณค่าเช่นเดียวกับคณะกรรมการชุดแรก แต่มีขอบเขตกว้างขวางครอบคลุมพื้นที่ทั้งกรุงเทพมหานคร

ต่อมาคณะกรรมการสิ่งแวดล้อมแห่งชาติโดยข้อเสนอของสำนักงานคณะกรรมการสิ่งแวดล้อมแห่งชาติ ได้พิจารณาเห็นว่าอำนาจและหน้าที่ของคณะกรรมการทั้ง 2 ชุด ซ้ำซ้อนกัน และมุ่งประเด็นการอนุรักษ์ ยังขาดความสำคัญด้านการควบคุมสิ่งแวดล้อม จึงได้เสนอโครงการกรุงรัตนโกสินทร์ต่อคณะรัฐมนตรี โดยมีวัตถุประสงค์ทั้งด้านอนุรักษ์และพัฒนา คณะรัฐมนตรีพิจารณาแล้ว มีมติแต่งตั้ง คณะกรรมการโครงการรัตนโกสินทร์ ซึ่งเป็นการรวมคณะกรรมการเดิม 2 คณะเข้าด้วยกัน เมื่อวันที่ 4 กรกฎาคม 2521 คณะกรรมการชุดนี้มีสำนักงานคณะกรรมการสิ่งแวดล้อมแห่งชาติ ทำหน้าที่เป็นฝ่ายเลขานุการ

ในวโรกาสสมโภชกรุงรัตนโกสินทร์ครบรอบ 200 ปี ใน พ.ศ. 2525 สำนักงานคณะกรรมการสิ่งแวดล้อมแห่งชาติได้จัดโครงการประกวดงานออกแบบและวางผังเมืองกรุงรัตนโกสินทร์ ซึ่งเป็นที่มาสำคัญของโครงการรัตนโกสินทร์และอยู่ในความควบคุมดูแลของคณะกรรมการโครงการกรุงรัตนโกสินทร์ในปัจจุบัน

โครงการกรุงรัตนโกสินทร์ได้ดำเนินการพัฒนาตามขั้นตอนตลอดระยะเวลากว่า 10 ปีที่ผ่านมา ทั้งด้านมาตรการและโครงการ โดยในส่วนของมาตรการ ได้แก่ การกำหนดนโยบายการใช้ที่ดิน การควบคุมอาคารและสิ่งก่อสร้าง การวางแนวทางการอนุรักษ์ ฯลฯ สำหรับการพัฒนาในรูปแบบของโครงการ ปรากฏว่าได้ดำเนินการแล้วกว่า 15 โครงการ

สำนักงานนโยบายและแผนสิ่งแวดล้อมซึ่งเป็นหน่วยงานใหม่และเป็นฝ่ายเลขานุการของคณะกรรมการโครงการกรุงรัตนโกสินทร์ ได้ตระหนักถึงความสำคัญของโครงการกรุงรัตนโกสินทร์ จึงได้มอบหมายให้บริษัทชินครอนกรุ๊ป จำกัด เป็นที่ปรึกษาในการศึกษาวางแผนแม่บทเพื่อการอนุรักษ์และพัฒนาโครงการต่างๆ ตามที่ปรากฏอยู่ในโครงการกรุงรัตนโกสินทร์ แต่ยังมีได้ริเริ่มดำเนินการ โดยการศึกษาที่ปรึกษา ได้รับนโยบายจากที่ปรึกษาโครงการ คือกองอนุรักษ์สิ่งแวดล้อมธรรมชาติและศิลปกรรม ให้นับการศึกษาเกี่ยวกับการทบทวนสถานภาพปัจจุบันด้านสังคมเศรษฐกิจการท่องเที่ยว กายภาพ การบริหารของแต่ละโครงการ ตลอดจนการเสนอรูปแบบโครงการ และแนวทางการบริหารโครงการกรุงรัตนโกสินทร์ให้เกิดสัมฤทธิ์ผล

### วัตถุประสงค์

โครงการแผนแม่บทเพื่อการอนุรักษ์และพัฒนากรุงรัตนโกสินทร์ มีวัตถุประสงค์ดังนี้

1. เพื่อทำการศึกษาและจัดทำแผนแม่บทการอนุรักษ์และพัฒนาพื้นที่กรุงรัตนโกสินทร์ และพื้นที่ฝั่งธนบุรีตรงข้ามบริเวณกรุงรัตนโกสินทร์
2. เพื่อให้มีการอนุรักษ์อาคารสถานที่ที่มีคุณค่า รวมทั้งสภาพแวดล้อมโดยรอบ
3. เพื่อให้การพัฒนาในบริเวณนี้เป็นไปอย่างมีระเบียบ สอดคล้องกับแนวทางการอนุรักษ์ เพื่อมิให้เกิดผลกระทบต่อสถานที่ที่มีคุณค่าต่างๆ

### ขอบเขตของโครงการกรุงรัตนโกสินทร์

ขอบเขตพื้นที่ในการจัดทำแผนแม่บทเพื่อการอนุรักษ์และพัฒนากรุงรัตนโกสินทร์ สำหรับการศึกษานี้แบ่งออกเป็น 3 บริเวณ ประกอบด้วย บริเวณกรุงรัตนโกสินทร์ชั้นใน กรุงรัตนโกสินทร์ชั้นนอก และบริเวณฝั่งธนบุรีตรงข้ามบริเวณกรุงรัตนโกสินทร์ ขอบเขตพื้นที่ดังกล่าวมีรายละเอียดดังนี้

1. บริเวณกรุงรัตนโกสินทร์ชั้นใน ได้แก่ บริเวณที่อยู่ภายในบริเวณริมฝั่งแม่น้ำเจ้าพระยา ด้านพระบรมมหาราชวังไปจนถึงคลองคูเมือง (คลองหลอดเดิม) มีเนื้อที่ประมาณ 1.8 ตารางกิโลเมตรหรือ 1,125 ไร่ ตั้งอยู่ในท้องที่แขวงพระบรมมหาราชวัง เขตพระนคร กรุงเทพมหานคร
2. บริเวณกรุงรัตนโกสินทร์ชั้นนอก ได้แก่ อาณาเขตจากฝั่งริมแม่น้ำเจ้าพระยา ด้านเหนือและด้านใต้คลองคูเมืองเดิมไปจรดคลองรอบกรุง (คลองบางลำพู คลองโอง่างเดิม) มีเนื้อที่ประมาณ 2.3 ตารางกิโลเมตร หรือ 1,413 ไร่ ตั้งอยู่ในท้องที่แขวงชนะสงคราม แขวงตลาดยอด แขวงบวรนิเวศ แขวงศาลเจ้าพ่อเสือและแขวงบูรพาภิรมย์ เขตพระนคร กรุงเทพมหานคร
3. บริเวณฝั่งธนบุรีตรงข้ามบริเวณกรุงรัตนโกสินทร์ มีอาณาเขตตามประกาศกระทรวงมหาดไทย เรื่องกำหนดบริเวณห้ามก่อสร้าง ดัดแปลงใช้หรือเปลี่ยนการใช้อาคารบางชนิดหรือบางประเภท ภายในบริเวณฝั่งธนบุรี ตรงข้ามบริเวณกรุงรัตนโกสินทร์ พ.ศ. 2534 มีเนื้อที่ประมาณ 1.74 ตารางกิโลเมตร หรือ 1,088.8 ไร่ ตั้งอยู่ในท้องที่แขวงบางยี่ขัน เขตบางพลัด แขวงศิริราช เขตบางกอกน้อย และแขวงวัดอรุณ เขตบางกอกใหญ่ แขวงวัดกัลยาณ์ เขตธนบุรี แขวงสมเด็จพระเจ้าพระยา เขตคลองสาน กรุงเทพมหานคร

การดำเนินงานของคณะกรรมการโครงการกรุงรัตนโกสินทร์

1. การกำหนดนโยบายการใช้ที่ดิน

- 1.1 แผนนโยบายการใช้ที่ดินบริเวณกรุงรัตนโกสินทร์ชั้นใน : คณะกรรมการได้จัดทำแผนนโยบายเพื่อการอนุรักษ์และพัฒนา และเป็นแนวทางควบคุมการก่อสร้างและต่อเติมอาคารของภาครัฐและเอกชน ตลอดจนเพื่อป้องกันผลกระทบต่อสิ่งก่อสร้างและโบราณสถาน
- 1.2 แผนนโยบายการใช้ที่ดิน บริเวณริมฝั่งแม่น้ำเจ้าพระยาฝั่งธนบุรี ตรงข้ามบริเวณกรุงรัตนโกสินทร์ชั้นใน : กรมเจ้าท่าและกรุงเทพมหานคร เป็นผู้ดำเนินการออกมาตรการตามกฎหมายควบคุมการก่อสร้าง และจัดระเบียบอาคารริมน้ำ
2. การกำหนดหลักเกณฑ์ในการควบคุมอาคาร และสิ่งก่อสร้างภายในบริเวณกรุงรัตนโกสินทร์ คณะกรรมการและหน่วยงานราชการที่เกี่ยวข้องได้ยกร่างกฎหมายข้อบังคับเพื่อใช้กำหนดเป็นมาตรการควบคุมการก่อสร้างรวม 6 ฉบับ คือ
- 2.1 ข้อบัญญัติกรุงเทพมหานคร เรื่อง กำหนดบริเวณห้ามก่อสร้าง ดัดแปลงใช้หรือเปลี่ยนการใช้อาคารบางชนิด หรือบางประเภท ภายในบริเวณกรุงรัตนโกสินทร์ชั้นใน พ.ศ. 2528
- 2.2 ข้อบัญญัติกรุงเทพมหานคร เรื่อง กำหนดบริเวณห้ามก่อสร้าง ดัดแปลงใช้หรือเปลี่ยนการใช้อาคารบางชนิด หรือบางประเภท ภายในบริเวณกรุงรัตนโกสินทร์ชั้นนอก พ.ศ. 2530
- 2.3 ประกาศกรุงเทพมหานคร เรื่องกำหนดแบบแปลน แผนผัง และรูปแบบสถาปัตยกรรมของห้องแถว ตึกแถว ภายในกรุงรัตนโกสินทร์ชั้นนอก พ.ศ. 2531
- 2.4 ข้อบัญญัติกรุงเทพมหานคร เรื่องกำหนดบริเวณห้ามก่อสร้าง ดัดแปลงใช้หรือเปลี่ยนการใช้อาคารบางชนิดหรือบางประเภทภายในบริเวณฝั่งธนบุรี ตรงข้ามบริเวณกรุงรัตนโกสินทร์ พ.ศ. 2535
- 2.5 กฎกระทรวง ฉบับที่ 116 (พ.ศ. 2535) ออกตามความในพระราชบัญญัติการวางผังเมือง พ.ศ. 2518
- 2.6 พระราชบัญญัติส่งเสริมและรักษาคุณภาพสิ่งแวดล้อมแห่งชาติ พ.ศ. 2535
3. การอนุรักษ์บริเวณที่มีความสำคัญทางด้านประวัติศาสตร์และโบราณคดี
- 3.1 ดำเนินการจัดทำรายละเอียดของแผนอนุรักษ์และปรับปรุงสิ่งก่อสร้างภายในบริเวณกรุงรัตนโกสินทร์
- พระบรมมหาราชวัง พระราชวัง วัง และวัดในอาณาเขต
  - ศาสนสถาน
  - ศาล
  - อนุสาวรีย์
  - ป้อมและกำแพงเมือง

- อาคารของราชการและเอกชน
- สวนสาธารณะ
- อาคารร้านค้า
- คลอง
- สะพาน
- ทำน้ำ

เป็นจำนวนรวมทั้งสิ้น 121 รายการ

3.2 จัดทำแนวทางและวิธีการอนุรักษ์อาคารกรมไปรษณีย์โทรเลขเก่า (เชิงสะพานพุทธยอดฟ้า)

#### 4. การวางแผนทางการอนุรักษ์และพัฒนากรุงรัตนโกสินทร์

##### 4.1 การใช้ที่ดินบริเวณกรุงรัตนโกสินทร์ชั้นใน

###### 4.1.1 ตลอดแนวริมฝั่งแม่น้ำเจ้าพระยาและคลองคูเมือง

###### 4.1.2 บริเวณริมแม่น้ำเจ้าพระยาจากเชิงสะพานพระปิ่นเกล้าถึงท่าพระจันทร์

###### 4.1.3 บริเวณระหว่างแม่น้ำเจ้าพระยากับถนนมหาราชจากท่าพระจันทร์ถึงท่า

ช้างวังหลวง

###### 4.1.4 บริเวณระหว่างแม่น้ำเจ้าพระยา กับถนนมหาราช จากท่าช้างถึงโรงไม้

###### 4.1.5 บริเวณระหว่างแม่น้ำเจ้าพระยากับถนนมหาราช จากท่าโรงไม้ถึงคลองคู

เมืองเดิม

##### 4.2 การใช้ที่ดินบริเวณกรุงรัตนโกสินทร์ชั้นนอก

###### 4.2.1 บริเวณริมแม่น้ำเจ้าพระยา คลองรอบกรุง (คลองบางลำพู คลองโองอ่าง)

###### 4.2.2 บริเวณระหว่างแม่น้ำเจ้าพระยากับถนนพระอาทิตย์ จากคลองรอบกรุง

(คลองบางลำพู) ถึงเชิงสะพานพระปิ่นเกล้า

###### 4.2.3 บริเวณริมแม่น้ำเจ้าพระยาจากปากคลองตลาดถึงสะพานปกเกล้า

###### 4.2.4 บริเวณป้อมมหากาฬ ภูเขาทอง และหลังอาคารราชดำเนิน

###### 4.2.5 บริเวณริมถนนราชดำเนินกลางและหลังอาคารราชดำเนิน

###### 4.2.6 บริเวณลานหน้าวัดสุทัศน์

##### 4.3 การจัดระบบการจราจร

###### 4.3.1 ส่งเสริมให้มีจราจรในบริเวณกรุงรัตนโกสินทร์ให้เบาบางที่สุด

###### 4.3.2 ส่งเสริมให้มีทางเดินเท้าในบริเวณดังกล่าวให้มากที่สุด

#### 4.4 การจักระบบสาธารณูปโภคและสาธารณูปการ

4.4.1 ขุดลอกคลองทั้งหมดในบริเวณกรุงรัตนโกสินทร์ พร้อมทั้งปรับปรุงเขื่อน  
ริมน้ำ

4.4.2 กำหนดมาตรการที่จะควบคุมน้ำเสียจากที่พักอาศัย ร้านค้า ที่ทำการ  
ราชการและเอกชน ไม่ให้ไหลลงสู่คลองทั้งสอง

4.4.3 จัดตั้งระบบบำบัดน้ำเสียในบริเวณกรุงรัตนโกสินทร์

4.4.4 ปรับปรุงระบบระบายน้ำในบริเวณนี้

4.4.5 ประปา การไฟฟ้า โทรศัพท์ ให้มีประสิทธิภาพ ในบริเวณกรุงรัตนโกสินทร์

4.4.6 ควบคุมกิจกรรมที่ทำให้เกิดขยะมากลงในแหล่งน้ำสาธารณะ เช่น บริเวณ  
สะพานหัน บางลำพู

#### 4.5 การจัดภูมิสถาปัตยกรรม

4.5.1 เน้นเอกลักษณ์ของกรุงรัตนโกสินทร์ให้เด่นชัด ในการจัดทำอุปกรณ์  
สาธารณะริมถนน (Street Furniture) ได้แก่ สีวัสดุ และลักษณะให้แตกต่างจากบริเวณอื่นๆ

4.5.2 ปรับปรุงบริเวณที่แสดงอาณาเขตของกรุงรัตนโกสินทร์ให้ชัดเจน เช่น ป้อม  
พระสุเมรุ ป้อมมหากาฬ คลองคูเมือง และสะพานพระพุทธยอดฟ้าฯ

4.5.3 จัดสวนสาธารณะเพิ่ม ในบริเวณป้อมพระสุเมรุ ป้อมมหากาฬ เฉลิมไทย  
ลานเสาชิงช้า ภูเขาทอง ท่าราชวรดิษฐ์ ลานหน้าศาลาว่าการกรุงเทพมหานคร ถนนสีปสามห้าง  
แนวริมคลองคูเมืองทั้งสอง ท่าเรือ ริมน้ำ

4.5.4 จักระเบียบในบริเวณวัดให้มีที่พักผ่อนหย่อนใจให้ประชาชนสนใจ ห้ามทำ  
การค้าขายและประกอบธุรกิจในเขตพุทธาวาส

#### การดำเนินงานโครงการอนุรักษ์และพัฒนากรุงรัตนโกสินทร์

คณะศึกษาได้ทบทวนการดำเนินงานตามโครงการอนุรักษ์ และพัฒนากรุงรัตนโกสินทร์  
จากเอกสารโครงการกรุงรัตนโกสินทร์ ซึ่งจัดพิมพ์และเผยแพร่ โดยสำนักงานคณะกรรมการ  
สิ่งแวดล้อมแห่งชาติ กระทรวงวิทยาศาสตร์เทคโนโลยีและพลังงาน เมื่อปี 2530 และวาระการ  
ประชุมของคณะกรรมการโครงการกรุงรัตนโกสินทร์ ระหว่างปี 2530-2535 แล้ว สามารถสรุป  
สถานภาพของการดำเนินโครงการได้เป็น 2 กลุ่มรวม 34 โครงการ รายละเอียด ดังนี้  
กลุ่มที่ 1 : โครงการที่ดำเนินการแล้วเสร็จ (9 โครงการ)

1) โครงการบูรณปฏิสังขรณ์วัดพระศรีรัตนศาสดาราม

- 2) โครงการปรับปรุงบริเวณสนามหลวง
- 3) โครงการพิจารณาชนิดต้นไม้ บริเวณสนามหลวง และถนนราชดำเนิน
- 4) โครงการปรับปรุงบริเวณสนามไชย
- 5) โครงการหอกกลองประจำเมือง
- 6) โครงการสะพานหก
- 7) โครงการสร้างเขื่อนในคลองหลอดเหนือและใต้
- 8) โครงการปรับปรุงพื้นที่บริเวณแม่พระธรณี ปิรามวยผม
- 9) โครงการปรับปรุงพื้นที่บริเวณเฉลิมไทย

กลุ่มที่ 2 : โครงการแบ่งเป็น 2 ประเภท ดังนี้

- 1) โครงการที่อยู่ระหว่างดำเนินการ (5 โครงการ)
  - 1.1) โครงการอนุรักษ์ฟื้นฟูภูมิทัศน์ไปรษณีย์โทรเลขเก่า
  - 1.2) โครงการสวนสาธารณะป้อมพระสุเมรุ
  - 1.3) โครงการปรับปรุงอาคารโรงพยาบาลนตริศาสตร์เฉลิมกรุง
  - 1.4) โครงการสวนสาธารณะบริเวณเรือนจำพิเศษกรุงเทพมหานคร
  - 1.5) โครงการสวนสาธารณะบริเวณกรมประชาสัมพันธ์ กรมสรรพากร และกรมธนารักษ์
- 2) โครงการที่ได้รับความเห็นชอบแล้ว และบรรจุในแผนแม่บทโครงการ (20 โครงการ)
  - 2.1) โครงการอนุรักษ์และปรับปรุงป้อมมหากาฬ
  - 2.2) โครงการปรับปรุงบริเวณข้างวัดเทพธิดาราม และวัดราชนันทดา
  - 2.3) โครงการจัดสวนสาธารณะภูเขาทอง
  - 2.4) โครงการปรับปรุงคลอง สะพาน เพื่อการสัญจรทางน้ำ
  - 2.5) โครงการจัดทางเดินตลอดแนวคลองคูเมืองเดิม คลองรอบกรุงฯ
  - 2.6) โครงการอนุรักษ์ปรับปรุงประตูพระนคร กำแพงเมืองและป้อม
  - 2.7) โครงการจัดระเบียบกิจกรรมบริเวณปากคลองโอ่งอ่าง
  - 2.8) โครงการปรับปรุงบริเวณถนนพระอาทิตย์
  - 2.9) โครงการเปิดมุมมองวัดบวรสถานสุทธารวาส
  - 2.10) โครงการปรับปรุงบริเวณท่าพระจันทร์
  - 2.11) โครงการปรับปรุงบริเวณราชนาวิสิมโสร

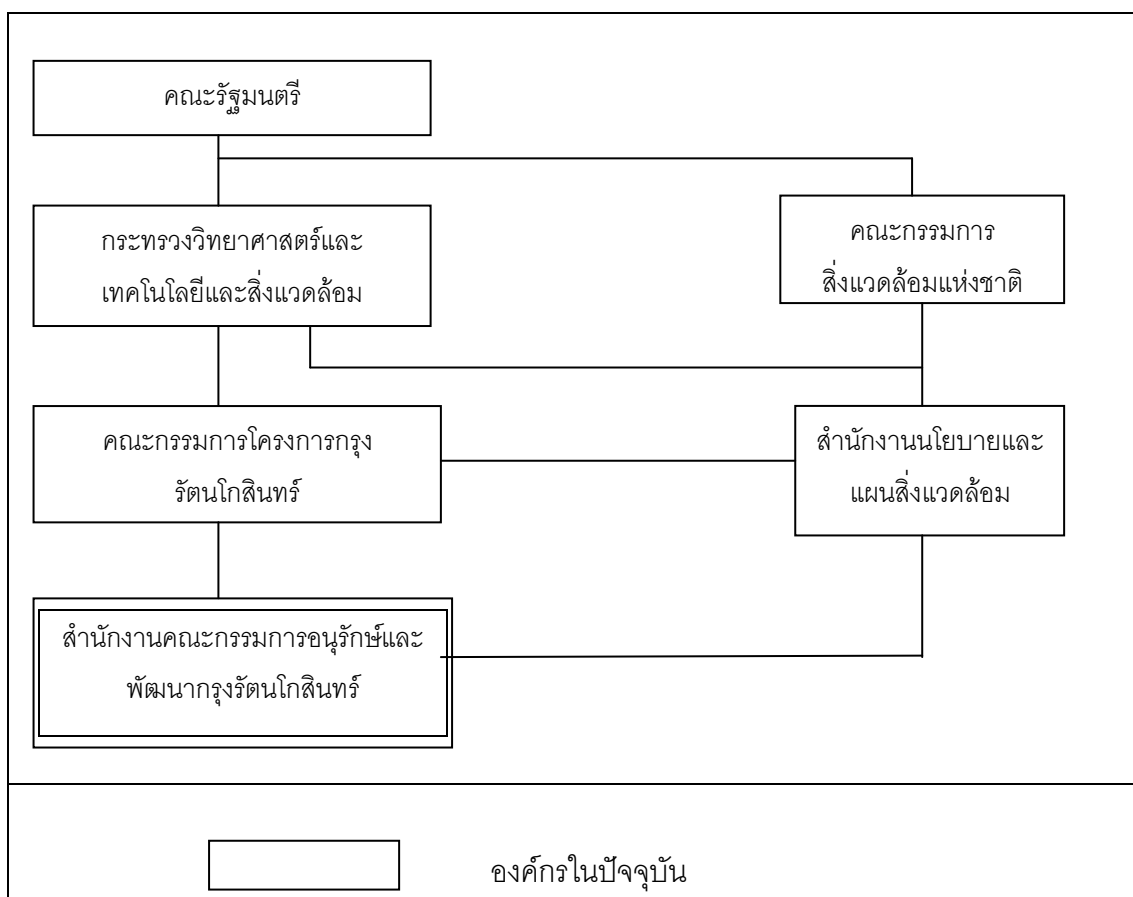



- 2.12) โครงการปรับปรุงบริเวณกรมการค้าภายใน
- 2.13) โครงการเปิดมุมมองวัดโพธิ์
- 2.14) โครงการปรับปรุงบริเวณท่าเตียน
- 2.15) โครงการปรับปรุงบริเวณปากคลองตลาด
- 2.16) โครงการปรับปรุงพื้นที่บริเวณแพรง่นรา แพรง่นภูธร และแพรง่นสรรพ

#### ศาสตร์

- 2.17) โครงการจัดระเบียบย่านพักอาศัยบริเวณหลังอาคารราชดำเนิน
- 2.18) โครงการลานอเนกประสงค์ เพื่อกิจกรรมด้านวัฒนธรรม บริเวณหน้าวัดสุทัศนเทพวราราม และศาลาว่าการกรุงเทพมหานคร
- 2.19) โครงการปรับปรุงสภาพย่านการค้าบางลำพู
- 2.20) โครงการจัดทำอุปกรณ์สาธารณูปโภคในกรุงรัตนโกสินทร์

กรอบองค์กรและการบริหาร การอนุรักษ์และการพัฒนากรุงรัตนโกสินทร์



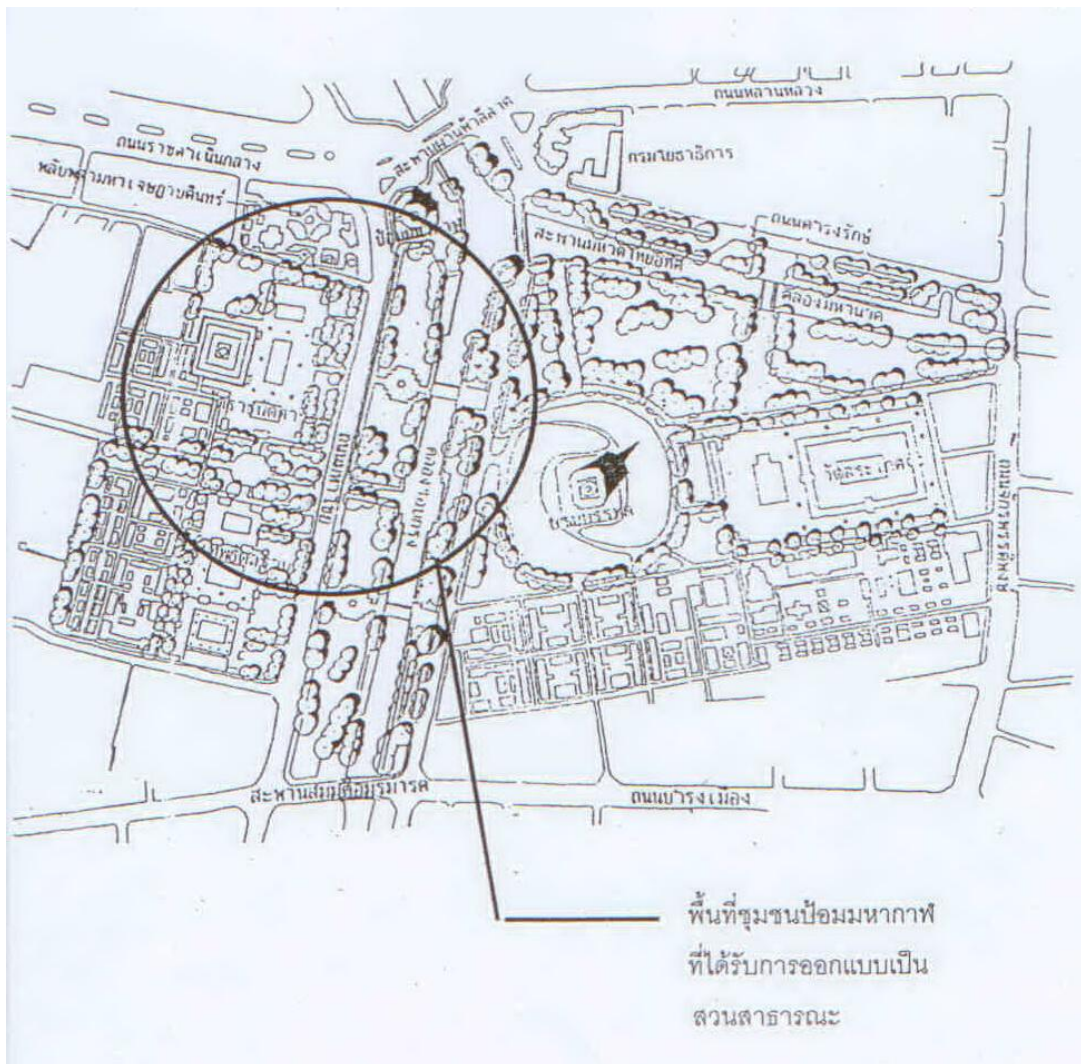
	องค์กรที่เสนอแนะ
---	------------------

ที่มา : แผนแม่บทเพื่อการอนุรักษ์และพัฒนากรุงรัตนโกสินทร์

โครงการกรุงรัตนโกสินทร์ โดยบริษัท ชินครอนกรุ๊ป (ชินครอนกรุ๊ป, ไม่ปรากฏ)

#### ผนวก ข

### โครงการอนุรักษ์ และปรับปรุงป้อมมหากาฬ ผังชุมชนป้อมมหากาฬในโครงการพัฒนากรุงรัตนโกสินทร์



ที่มา : แผนแม่บทเพื่อการอนุรักษ์และพัฒนากรุงรัตนโกสินทร์

ทำเลที่ตั้ง แขวงบวรนิเวศ และสำราญราษฎร์ เขตพระนคร

ขอบเขตที่ตั้ง

- ทิศเหนือ จรดถนนราชดำเนินกลาง
- ทิศใต้ จรดถนนบำรุงเมืองสะพานสมมติอมรรารถ
- ทิศตะวันออก ติดคลองรอบกรุง (คลองโอรัง)

- ทิศตะวันตก จรดถนนมหาไชย

### ความสำคัญด้านประวัติศาสตร์

ป้อมมหากาฬ เป็นป้อมรูปแปดเหลี่ยม มีกำแพงล้อมรอบ 2 ชั้น ตั้งอยู่ตรงกำแพงพระนคร ชั้นนอกด้านทิศตะวันออกตามแนวคลองรอบกรุง ซึ่งป้อมนี้เป็น 1 ใน 2 ป้อมที่ยังเหลืออยู่ในทั้งหมด 14 ป้อม ที่สร้างไว้ให้ป้อมกำแพง พระนครศรีอยุธยา กำแพงเมืองธนบุรี รวมทั้งสร้างขึ้นเพื่อนำมาสร้างกำแพงและป้อมพระนครนี้

### สถานภาพทางกายภาพ

**ด้านการใช้ที่ดิน** จะเป็นที่ตั้งชุมชนประกอบกิจกรรมพักอาศัย และแทรกกิจกรรมสำคัญๆ คือ อุตสาหกรรมพื้นบ้าน เช่น การประดิษฐ์ดอกไม้ไฟช่วงเทศกาล และบริเวณริมถนนมหาไชย ถัดจากแนวกำแพงเมืองประกอบกิจกรรมพาณิชย์

**ด้านสภาพอาคาร** บริเวณหลังแนวกำแพงเมืองเป็นอาคารไม้ชั้นเดียวและสองชั้นสลับกันไป มีสภาพทรุดโทรมและบริเวณถัดมาส่วนริมถนนเป็นตึกแถวเรือนแถวครึ่งตึกครึ่งไม้ ปิมน้ำมัน และแฟลตพักอาศัยสูง 5 ชั้น ด้านหลังเป็นอาคารบ้านไม้ 2-3 ชั้น สภาพทั่วไปอยู่ในระดับดีถึงทรุดโทรม

**ด้านการถือครองกรรมสิทธิ์** ที่ดินบริเวณส่วนหลังกำแพงป้อมฯ เป็นของเอกชนโดยทางกรุงเทพมหานครได้จัดซื้อไว้แล้วประมาณ 50 % ส่วนบริเวณถัดจากกำแพงมาถึง ถนนบำรุงเมือง เป็นของเอกชนประมาณ 70 % ที่เหลือเป็นที่ราชพัสดุสังกัดกระทรวงศึกษาธิการและกรมตำรวจ และมีกำแพงเมือง ป้อมเดิมที่ได้รับการขึ้นทะเบียนแล้ว ปัจจุบันทางกรุงเทพมหานครกำลังดำเนินการขับไล่ในส่วนของที่ดินที่ได้จัดซื้อไว้แต่ยังไม่เกิดการเคลื่อนย้าย

**ด้านการสัญจร** โดยทั่วไปการสัญจรทางบกค่อนข้างมาก เนื่องจากเป็นจุดบรรจบถนนสายหลัก 2 สาย คือ ถนนราชดำเนินกลาง (ช่วงเชื่อมต่อสะพานผ่านฟ้าลีลาศ) และถนนมหาไชย ปัจจุบันได้มีระบบการสัญจรทางน้ำเพิ่มขึ้น โดยเป็นเส้นทางเดินเรือเชื่อมจากบริเวณผ่านฟ้า (กรมโยธา) ไปยังย่านบางกะปิ โดยเชื่อมต่อกับคลองรอบกรุงกับคลองมหานาคไปยังคลองแสนแสบ

### สถานภาพด้านสังคม-เศรษฐกิจ

บริเวณป้อมมหากาฬจนริมคลองโอบอ้อม เป็นที่ตั้งของชุมชนแออัดขนาดกลางประมาณ 38 หลังคาเรือน บางส่วนประกอบอุตสาหกรรมพื้นบ้านเกี่ยวกับการผลิตดอกไม้ไฟและมีท่าเทียบเรือประจำทาง บริเวณสะพานผ่านฟ้าลีลาศ บริเวณถัดมาส่วนติดถนน ทำการค้า ประเภทคลินิก และยา ขายอาหารและของชำ และอื่นๆ เช่น ปิมน้ำมัน ของที่ระลึก น้ำอบ วัตถุโบราณ ส่วนบ้าน

อยู่ด้านหลังติดคลองโอง่าง ส่วนใหญ่ใช้เป็นที่พักอาศัยและมีแพลตฟอร์มของสถานีตำรวจนครบาลสำราญราษฎร์ อยู่ติดสะพานสมมติอมรรมาถ

### สถานภาพด้านการท่องเที่ยว

ป้อมมหากาฬเป็นแหล่งดึงดูดใจของนักท่องเที่ยวที่สำคัญแห่งหนึ่ง เนื่องจาก เป็นโบราณสถานเพียงหนึ่งในสองแห่งประเภท ป้อมที่เหลืออยู่ และมีความสมบูรณ์เพียงพอที่จะปรับปรุงรวมทั้งเป็นแหล่งท่องเที่ยวที่เป็นจุดเด่นของกรุงรัตนโกสินทร์ชั้นนอกด้านตะวันออก ในกรณีที่มีการปรับปรุงจะทำให้นักท่องเที่ยวสามารถเข้าชมได้สะดวก และเป็นทรัพยากรการท่องเที่ยวที่สำคัญแห่งหนึ่ง ทั้งของนักท่องเที่ยวชาวไทยและชาวต่างประเทศ

บริเวณหลังป้อมมหากาฬ ประกอบด้วยที่ดิน 21 แปลง พื้นที่รวม 8-1-86 ไร่ กรุงเทพมหานครซึ่งเป็นเจ้าของโครงการ ได้มีกรรมสิทธิ์ที่ดินแล้ว 11 แปลง พื้นที่รวม 4-3-0 ไร่ คงเหลือที่ดินอีก 10 แปลง พื้นที่รวม 3-2-86 ไร่ และอาคาร 38 หลัง ซึ่งต้องดำเนินการจัดซื้อและจ่ายชดเชยค่ารั้อถอน

สำนักงานโยธา กรุงเทพมหานคร เป็นหน่วยงานรับผิดชอบการจัดซื้อที่ดินและสำนักสวัสดิการสังคม กรุงเทพมหานคร เป็นผู้ดูแลจัดสวนสาธารณะ พร้อมทั้งควบคุมมิให้มีการรื้อล้างบนแปลงที่ดินที่มีกรรมสิทธิ์เรียบร้อยแล้ว

### แนวคิดเดิมในการกำหนดโครงการ

1. อนุรักษ์ป้อมมหากาฬให้อยู่ในสภาพเดิม
2. จัดทำเป็นที่ว่างเปิดโล่งหลังกำแพง
3. ปรับปรุงบริเวณป้อมมหากาฬ และหลังกำแพงเมืองเป็นที่พักผ่อนหย่อนใจ และเป็นที่น่าสนใจสำหรับศึกษาหาความรู้ทางประวัติศาสตร์ ตามโครงการของกรุงเทพมหานคร

### แนวคิดโครงการ

1. อนุรักษ์ป้อมมหากาฬให้อยู่ในสภาพเดิมและรื้อฟื้นกำแพงเมืองบริเวณป้อมฯ ให้ต่อเนื่องจนถึงถนนบำรุงเมือง หลีกเลียงการก่อสร้างเป็นกำแพงทึบให้เป็นเพียงแสดงแนวกำแพง

2. จัดให้มีที่ว่างเปิดโล่งหลังกำแพง จากป้อมมหากาฬจรดถนนบำรุงเมืองและคองต้นไม้ใหญ่ในพื้นที่ไว้โดยสัมพันธ์กับโครงการสวนสาธารณะภูเขาทอง และโครงการปรับปรุงชุมชนแออัดริมคลองข้างวัดเทพธิดาราม และให้มีลักษณะแสดงขอบเขตของกรุงรัตนโกสินทร์
3. เป็นสวนสาธารณะสำหรับชุมชน และจุดพักผ่อนของนักท่องเที่ยว
4. เป็นบริเวณที่ส่งเสริมและเปิดมุมมองโบราณสถานที่มีอยู่โดยรอบ

### กิจกรรมและวิธีดำเนินงาน

1. ปรับปรุงสิ่งชำรุดของป้อมมหากาฬให้อยู่ในสภาพเดิม ไม่ควรใช้สีขาวทา โดยให้คงลักษณะความเก่าของโบราณสถาน
2. รื้อพื้นกำแพงเมืองบริเวณป้อมมหากาฬ ให้ต่อเนื่องจนถึงถนนบำรุงเมือง โดยให้แนวกำแพงเห็นเป็นแนวรูปของฐานกำแพงเตี้ยๆ หลีกเลียงการก่อสร้างเป็นกำแพงทึบ
3. รื้อย้ายชุมชนแออัดและบริเวณการค้าหลังกำแพงเมือง ซึ่งมีจำนวน 62 หลังคาเรือน รวมทั้งแพลตฟอร์มของ สน.สำราญราษฎร์ และจัดทำเป็นลานสาธารณะอย่างต่อเนื่องจรดป้อมมหากาฬ จรดถนนบำรุงเมือง โดยให้คองต้นไม้ใหญ่ในพื้นที่ไว้ และให้มีความสัมพันธ์กับโครงการสวนสาธารณะภูเขาทอง และโครงการปรับปรุงชุมชนแออัดคลองข้างวัดเทพธิดาราม
4. รมรงค์สร้างจิตสำนึกให้ประชาชนหวงแหนโบราณสถาน และสวนสาธารณะสมบัติของชาติ
5. ให้มีการบำรุงรักษา อนุรักษ์และปรับปรุงบริเวณโครงการอย่างต่อเนื่อง หลังจากโครงการแล้วเสร็จ

### หน่วยงานรับผิดชอบ

1. การเคหะแห่งชาติ
2. กรมศิลปากร
3. กรุงเทพมหานคร
4. สำนักนโยบายและแผนสิ่งแวดล้อม
5. กรมธนารักษ์
6. กรมที่ดิน

### ระยะเวลาดำเนินการ

#### ตารางที่ 1

#### ตารางแสดงระยะเวลาดำเนินงาน

ขั้นตอนดำเนินงาน	ปีที่ 1	ปีที่ 2	ปีที่ 3	ปีที่ 4	ปีที่ 5
1. ศึกษา/ออกแบบรายละเอียด					
2. จัดเอกสารการประมูล/พิจารณาประกวดราคา					
3. จัดกรรมสิทธิ์ที่ดินหรือถอนสิ่งปลูกสร้างเดิม					
4. ดำเนินการก่อสร้าง/ปรับปรุง					

ที่มา : แผนแม่บทเพื่อการอนุรักษ์และพัฒนากรุงรัตนโกสินทร์

### ข้อคิดเห็นในการดำเนินการตามโครงการ

- มีหน่วยงานรับผิดชอบหลักหลายหน่วยงาน
- เป็นโครงการที่สัมพันธ์ต่อเนื่องกับโครงการในกลุ่มวัดเทพธิดาราม วัดราชนัดดาราม และภูเขาทอง
- มีการจัดซื้อที่ดินและจ่ายค่าชดเชยค่ารื้อถอนสิ่งปลูกสร้างไปเพียงบางส่วนต้องรับดำเนินการต่อเนื่อง
- การย้ายชุมชนแออัดควรมอบหมายให้การเคหะแห่งชาติเป็นผู้ดำเนินการ ซึ่งการดำเนินการตามโครงการจะช้าหรือเร็วขึ้นอยู่กับปัจจัยในการสร้างความเข้าใจให้ประชาชนในชุมชนแออัดร่วมมือในการอนุรักษ์และพัฒนาโครงการ
- ควรมีการรณรงค์สร้างจิตสำนึกให้ประชาชนหวงแหนโบราณสถานและสวนสาธารณะสมบัติของชาติ
- ควรมีให้มีการบำรุงรักษาอนุรักษ์และปรับปรุงบริเวณโครงการอย่างต่อเนื่องหลังจากโครงการแล้วเสร็จ แม้ในขณะที่โครงการยังไม่แล้วเสร็จควรมีมีการควบคุมป้องกันมิให้มีการบุกรุกใช้ประโยชน์ที่ดินที่ได้เวนคืนไปแล้วอย่างเข้มงวด
- ควรศึกษาและออกแบบพร้อมแผนปฏิบัติการก่อนนำไปปฏิบัติจริง

### มาตรการด้านการบริหารและจัดการ

แผนการอนุรักษ์และพัฒนากรุงรัตนโกสินทร์เป็นงานที่เกี่ยวข้องหลายด้านที่สำคัญ ได้แก่ สิ่งแวดล้อม เช่น การปรับปรุงคูคลอง สถาปัตยกรรม เช่น อนุรักษ์และฟื้นฟูโบราณสถาน วิศวกรรม

เช่น การจรรยาบรรณ ตลอดจนสังคมเศรษฐกิจ เช่น การย้ายชุมชนแออัด เป็นต้น นอกจากนี้ยังเกี่ยวข้องกับหน่วยงานราชการและรัฐวิสาหกิจจำนวนมากหลายหน่วยงาน รวมทั้งประชากรผู้ได้รับผลประโยชน์และได้รับผลกระทบกระท่อนทั้งทางตรง และทางอ้อมจำนวนมาก ดังนั้นจึงต้องการระบบการบริหารจัดการที่เหมาะสม ในที่นี้ได้นำเสนอแนวทางบริหารและจัดการโครงการ ซึ่งมีองค์ประกอบ ได้แก่ การให้สาธารณชนมีส่วนร่วมในการอนุรักษ์และพัฒนาโครงการ การจัดหาเงินทุนนอกงบประมาณ รัฐ การสร้างความเอื้ออำนวยในการดำเนินการตามโครงการและการติดตามประเมินผลการทำงาน

### การให้ประชาชนมีส่วนร่วมในการอนุรักษ์และพัฒนาโครงการ

หลักการ เนื่องจากงานการอนุรักษ์และพัฒนากรุงรัตนโกสินทร์ถือเป็นงานที่มีความสำคัญต่อประเทศชาติและประชาชน แต่บางกรณีก็มีความต้องการของประชาชนได้ทุกกลุ่ม โดยเฉพาะอย่างยิ่งประชาชนผู้ได้รับผลกระทบกระท่อนโดยตรง ดังนั้น จึงมีความจำเป็นต้องอาศัยเครื่องมือเพื่อสื่อความรู้ความเข้าใจอันดีของโครงการต่อสาธารณชน การรับฟังความคิดเห็นและข้อเสนอแนะจากสาธารณชนเพื่อให้ทุกฝ่ายยอมรับและสนับสนุนการดำเนินงานตามโครงการ

#### วัตถุประสงค์

1. เพื่อให้หน่วยงานทั้งภาครัฐและภาคเอกชนที่เกี่ยวข้องมีความเข้าใจอันดีและให้ความร่วมมือในการอนุรักษ์และพัฒนาตามโครงการ
2. เพื่อให้ประชาชนที่ได้รับผลกระทบกระท่อนโดยตรงเห็นประโยชน์ และความจำเป็นของโครงการ
3. เพื่อให้ประชาชนทั่วไปรับรู้ มีความเข้าใจอันดี และชื่นชมต่อโครงการ

### หน่วยงานรับผิดชอบ

คณะกรรมการโครงการกรุงรัตนโกสินทร์ และงานนโยบายและแผนสิ่งแวดล้อม

### วิธีดำเนินการ

1. จัดตั้งคณะทำงานด้านประชาสัมพันธ์โครงการโดยเฉพาะ
2. ดำเนินการประชาสัมพันธ์อย่างต่อเนื่องถึงผลการอนุรักษ์ที่ผ่านมา กิจกรรมที่กำลังดำเนินการและแผนงานในอนาคตโดยผ่านสื่อประชาสัมพันธ์มืออาชีพ เช่น วิทยุ โทรทัศน์ หนังสือพิมพ์



3. จัดการสัมมนารับฟังความเห็นและข้อเสนอแนะจากผู้เกี่ยวข้องทุกฝ่ายโดยเฉพาะอย่างยิ่งประชาชนผู้ได้รับความกระทบกระเทือนโดยตรง
4. แต่ละขั้นตอนของการอนุรักษ์พัฒนาโครงการควรมีการให้ประชาชนมีส่วนร่วม ดังแสดงตามแผนภูมิ ดังนี้

**แผนภูมิ**

**ขั้นตอนการมีส่วนร่วมของสาธารณชน ในการอนุรักษ์และพัฒนากรุงรัตนโกสินทร์**



ที่มา : แผนแม่บทเพื่อการอนุรักษ์และพัฒนากรุงรัตนโกสินทร์

**พื้นที่ปฏิบัติการ**

1. บริเวณที่ตั้งโครงการ
2. บริเวณกรุงรัตนโกสินทร์

### 3. บริเวณเขตกรุงเทพมหานคร และปริมณฑล

#### ระยะเวลาดำเนินการ

การประชาสัมพันธ์ควรดำเนินการอย่างต่อเนื่องตลอดระยะเวลาการดำเนินโครงการ ยกเว้นการสัมมนาซึ่งอาจจัดเป็นระยะๆ ตามความเหมาะสมและสอดคล้องกับขั้นตอนการอนุรักษ์และพัฒนาโครงการ

#### อัตรากำลัง

คณะทำงานประชาสัมพันธ์โครงการควรมีผู้แทนจากหน่วยราชการ รัฐวิสาหกิจและองค์กรเอกชนที่เกี่ยวข้อง โดยเฉพาะอย่างยิ่งผู้แทน สผ. และกรมประชาสัมพันธ์ รวมทั้งผู้แทนประชาชนผู้ได้รับความกระทบกระเทือนโดยตรง

#### งบประมาณ

ค่าใช้จ่ายในการสัมมนาหรือจัด Public Hearing รวมทั้งการดำเนินงานประชาสัมพันธ์ตลอดโครงการประมาณ 54 ล้านบาท โดยส่วนหนึ่งจะมาจากการขอความสนับสนุนด้านโฆษณาจากบริษัท ห้างร้านที่มีความสนใจโฆษณาด้านการอนุรักษ์

## ผนวก ค

### แผนผังแม่บทการพัฒนาพื้นที่ถนนราชดำเนิน และพื้นที่บริเวณต่อเนื่อง โดย สำนักงานคณะกรรมการพัฒนาการทางเศรษฐกิจและสังคมแห่งชาติ

#### วิสัยทัศน์

1. ดำรงไว้ซึ่งความเป็นถนน พระราชพิธี รัฐพิธี และประชาพิธี
2. เป็นถนนที่แสดงถึงการเชื่อมต่อดังประวัติศาสตร์แห่งราชวงศ์จักรี
3. เป็นช่องทางผ่านสำคัญของกรุงเทพฯ ที่นำไปสู่ความเป็นเมืองน่าอยู่ และชุมชนน่าอยู่อย่างยั่งยืน
4. เป็นถนนสายหลักที่พัฒนากิจกรรมในพื้นที่ เพื่อการท่องเที่ยวเชิงวัฒนธรรมที่แสดงถึงวิถีชีวิตของคนเมือง
5. เน้นการวางแผนพัฒนาอย่างมีระบบที่สอดคล้องกับแผนแม่บทที่เกี่ยวข้อง

#### หลักการและเหตุผล

ถนนราชดำเนิน และพื้นที่บริเวณต่อเนื่อง เป็นสัญลักษณ์ของความศิวิไลซ์ของกรุงเทพมหานครมาช้านาน เป็นเส้นทางที่แสดงถึงความเจริญเติบโตของกรุงรัตนโกสินทร์ ความเปลี่ยนแปลงของบ้านเมืองเข้าสู่ความทันสมัยทัดเทียมอารยประเทศ จึงมีความสำคัญและเป็นแกนเส้นทางการคมนาคม และกิจกรรมการประกอบธุรกิจอย่างหลากหลาย ตั้งแต่ในอดีตที่ผ่านมาเมื่อครั้งตั้งกรุงรัตนโกสินทร์เป็นราชธานีสืบมาจวบจนปัจจุบันนี้

ถนนราชดำเนินแบ่งได้เป็น 3 ช่วง ได้แก่ ถนนราชดำเนินใน ถนนราชดำเนินกลาง และถนนราชดำเนินนอก อาคารสถานที่ที่ตั้งอยู่สองข้างทางก็มีวัฒนธรรมที่แสดงถึงความเชื่อมโยงกับอารยธรรมนานาชาติ เช่น พระที่นั่งอนันตสมาคม ทำเนียบรัฐบาล วังปารุสกวัน และยังเป็นที่ตั้งของโบราณสถานที่สำคัญๆ เช่น พระบรมมหาราชวัง วัดพระศรีรัตนศาสดาราม อนุสาวรีย์ประชาธิปไตย ศาลเจ้าพ่อหลักเมือง เป็นต้น

ปัจจุบันการขยายตัวของกรุงเทพมหานครก่อให้เกิดความคับคั่งของยานพาหนะ จนกระทั่งบริเวณพื้นที่ถนนราชดำเนินได้รับผลกระทบทั้งด้านการจราจร และการใช้ผลประโยชน์ที่ดินที่เป็นไปอย่างขาดประสิทธิภาพ สับสน และขาดแผนผังแม่บทการพัฒนาในภาพรวม สภาวะแวดล้อมได้เปลี่ยนแปลงไปอย่างไม่สมดุล ทั้งด้านการใช้ประโยชน์ที่ดิน การจัดการบริการพื้นฐาน ตลอดจนสิ่งอำนวยความสะดวก และพื้นที่สันหนากการที่มีอยู่ก็ยังคงด้อยมาตรฐาน จึงจำเป็นต้องมีการพัฒนาพื้นที่บูรณะพื้นที่ให้เหมาะสมต่อศักยภาพ และเอื้ออำนวยต่อคุณค่าและวิถีชีวิตของ

ชุมชนแบบไทย มีการอนุรักษ์ศิลปวัฒนธรรมควบคู่กับการจัดให้มีระบบและระเบียบที่ดี ให้เหมาะสมกับการเป็นพื้นที่เขตน้ำชุกตาของประเทศ เพื่อให้คนไทยตระหนักถึงคุณค่าของพื้นที่รู้สึกภาคภูมิใจ อยากมาอยู่อาศัย นำมาเยี่ยมเยือน และใช้ประโยชน์ รวมทั้งจัดให้มีบริการพื้นฐาน และสิ่งอำนวยความสะดวกที่มีประสิทธิภาพ มีการประยุกต์ใช้เทคโนโลยีในการพัฒนาอย่างเหมาะสม

ถนนราชดำเนินและพื้นที่บริเวณต่อเนื่องได้รับการพัฒนาควบคู่กับการอนุรักษ์ เพื่อดำรงไว้ซึ่งความสำคัญของถนนและพื้นที่แห่งประวัติศาสตร์ที่มีกิจกรรมตามราชประเพณี รัฐพิธี และประเพณี ที่สร้างและพัฒนาขึ้นตามแนวพระราชดำริของพระบาทสมเด็จพระจุลจอมเกล้าเจ้าอยู่หัว เพื่อแสดงให้เห็นถึงความเป็นเมืองหลวงของประเทศที่มีความศิวิไลซ์เช่นนานาอารยประเทศ ถนนราชดำเนินและพื้นที่บริเวณต่อเนื่องมีการควบคุม และพัฒนาเพื่อรักษาความงดงาม และคุณค่าเชิงประวัติศาสตร์ ทั้งด้านสถาปัตยกรรม วัสดุอุปกรณ์ที่เป็นองค์ประกอบทางกายภาพในพื้นที่ วิถีชีวิต ประเพณีวัฒนธรรม และสีสันของความเป็นชุมชนเก่าแก่อันเป็นเอกลักษณ์เฉพาะของพื้นที่ถนนราชดำเนิน และพื้นที่ต่อเนื่อง

**โรงแรมรัตนโกสินทร์** ปรับปรุงอาคารเดิม และพื้นที่ด้านหลังเป็นโรงแรมระดับ 5 ดาวรองรับนักท่องเที่ยวในพื้นที่ประวัติศาสตร์

**ถนนคนเดินหลังอาคารริมถนนราชดำเนินกลาง** ปรับปรุงพื้นที่ด้านหลังอาคารริมถนนราชดำเนินกลางเป็นถนนเพื่อจ้บจ่าย มีสีสัน มีชีวิตชีวา และเป็นเส้นทางเชื่อมโยงเข้าสู่ชุมชนต่างๆ โดยรอบถนนราชดำเนินกลาง

**อนุสรณ์สถาน 14 ตุลา** สร้างขึ้นเพื่อระลึกถึงวีระชน ที่เสียชีวิตและเหตุการณ์การต่อสู้เพื่อประชาธิปไตย วันที่ 14 ตุลาคม พ.ศ.2516

**พื้นที่บริเวณกองสลากฯ และพื้นที่ต่อเนื่องถนนข้าวสาร** ปรับปรุงอาคารกองสลากฯ ให้เป็นกลุ่มอาคารพิพิธภัณฑ์กรุงเทพฯ มีจุดหมายตาของถนนราชดำเนินกลาง และพัฒนาพื้นที่ด้านหลังเพื่อเชื่อมต่อถนนข้าวสาร

**พื้นที่ริมคลองหลอดเหนือ** ปรับปรุงพื้นที่ริมคลองหลอดเหนือ เป็นทางเดินริมน้ำ (River Sidewalk) และส่งเสริมเป็นเส้นทางท่องเที่ยวทางน้ำ

**ถนนข้าวสาร** เป็นพื้นที่กิจกรรมบันเทิงและที่พักราคาถูกรองรับนักท่องเที่ยว โดยเฉพาะชาวต่างชาติ

**อนุสาวรีย์ประชาธิปไตย** สร้างขึ้นเพื่อระลึกถึงการเปลี่ยนแปลงการปกครอง จากระบอบสมบูรณาญาสิทธิราช มาเป็นระบอบประชาธิปไตย เมื่อ พ.ศ. 2475

**โรงแรมระดับ 3 ดาว** ปรับปรุงอาคารทิวศประกันภัย และพื้นที่ด้านหลังเป็น  
โรงแรมระดับ 3 ดาว มองเห็นทัศนียภาพของภูเขาทอง ป้อมมหากาฬ ลานพลับพลามหาเจษฎา  
บดินทร์ พิพิธภัณฑทร์พระปกเกล้าฯ เป็นต้น

**พื้นที่ริมที่น้ำบริเวณคลองรอบกรุง** พัฒนาเป็นพื้นที่พักผ่อนริมน้ำของคนในพื้นที่  
และอนาคตเป็นบริเวณที่เชื่อมโยงกับรถไฟฟ้าใต้ดินได้อีกด้วย

**สวนสาธารณะบริเวณป้อมมหากาฬ** ปรับปรุงพื้นที่หลังป้อมมหากาฬ เป็น  
สวนสาธารณะเปิดมุมมองสู่ภูเขาทอง และปรับปรุงท่าเรือโดยสาร และท่องเที่ยว

### วัตถุประสงค์

1. การใช้ประโยชน์ที่ดินเต็มศักยภาพ มีความคุ้มค่า ทั้งด้านเศรษฐกิจ และสังคม  
ต่อกิจกรรมทางเศรษฐกิจ และสังคม ที่ทำให้มีการขยายเวลากการใช้ประโยชน์พื้นที่มากขึ้นโดยมี  
โครงสร้างพื้นฐานที่มีประสิทธิภาพ โดยยังดำรงไว้ซึ่งเอกลักษณ์ทางประวัติศาสตร์ สังคมและ  
ศิลปวัฒนธรรมอันดีงามของกรุงรัตนโกสินทร์
2. พัฒนาเป็นเมืองน่าอยู่ และชุมชนน่าอยู่อย่างยั่งยืน ยกกระดับคุณภาพชีวิตและวิถี  
ชีวิตที่มีความปลอดภัย และมีความสุขทั้งผู้มาพักอาศัยระยะยาวและชั่วคราว
3. ส่งเสริมแนวทางการพัฒนาธุรกิจ และกิจกรรมทางสังคมของนครหลวง โดยเฉพาะ  
การพัฒนาเชิงพัฒนาเชิงวิชาการ และธุรกิจท่องเที่ยว
4. เทิดพระเกียรติพระบรมจักรีวงศ์ ได้ก่อตั้งกรุงรัตนโกสินทร์มาจวบจนถึงปัจจุบันมี  
อายุได้ 220 ปี ให้ปรากฏแก่สากลว่า กรุงรัตนโกสินทร์เป็นเอกลักษณ์ของเมืองที่มีความ  
เจริญรุ่งเรืองทั้งด้านสังคม และศิลปวัฒนธรรมแห่งหนึ่งของโลก

## ผนวก ง

### โครงการ/กิจกรรมเฉลิมพระเกียรติสมเด็จพระนางเจ้าสิริกิติ์ พระบรมราชินีนาถ เนื่องในโอกาสพระราชพิธีมหามงคลเฉลิมพระชนพรรษา 6 รอบ 12 สิงหาคม 2547

#### การปรับปรุงภูมิทัศน์ป้อมมหากาฬโดยกรุงเทพมหานคร

##### 1. หน่วยงานรับผิดชอบ

- 1.1 หน่วยงานเจ้าของโครงการและกิจกรรมกรุงเทพมหานคร
- 1.2 หน่วยงานสนับสนุน
  - สำนักการโยธา
  - สำนักผังเมือง
  - สำนักงานเขตพระนคร
  - สำนักเทศกิจ
  - สำนักนโยบายและแผนกรุงเทพมหานคร

##### 2. ชื่อโครงการ/กิจกรรม โครงการปรับปรุงภูมิทัศน์ป้อมมหากาฬ

##### 3. วัตถุประสงค์และเป้าหมาย

- 3.1 เพื่อการอนุรักษ์ ป้อมมหากาฬและแนวกำแพงเมือง โดยคำนึงถึงมุมมองและความหมาย
- 3.2 เพื่อเป็นสถานที่พักผ่อนของชุมชนโดยรอบ รวมถึงนักท่องเที่ยวทั้งชาวไทยชาวต่างชาติ
- 3.3 เพื่อเป็นจุดของการสัญจรต่างๆ ได้แก่ ท่าเรือ บ้ายรถประจำทาง ทางเดินเท้า

**4. ลักษณะของโครงการ/กิจกรรม** เป็นโครงการปรับปรุงภูมิทัศน์ ป้อมมหากาฬเชิงอนุรักษ์ โดยการบูรณะตัวป้อมมหากาฬ ให้เป็นโบราณสถานสำหรับการศึกษา และการก่อสร้างสาธารณะบริเวณกำแพงเมือง ให้เป็นสวนสาธารณะสำหรับการประกอบกิจกรรมภายในชุมชนโดยรอบ

##### 5. ระยะเวลาดำเนินการ

- 5.1 เริ่มต้น (วัน/เดือน/ปี) วันที่ 1 ตุลาคม 2546
- 5.2 สิ้นสุด (วัน/เดือน/ปี) วันที่ 30 สิงหาคม 2547

## 6. การดำเนินการ

6.1 ลักษณะการดำเนินงานเป็นแบบจ้างเหมา

6.2 ขั้นตอนการดำเนินงาน

- แก้ไขปัญหาพื้นที่
- สำรวจทางโบราณคดี
- การออกแบบก่อสร้างและจัดทำเอกสารประกอบการจ้าง ฯลฯ
- การขอความเห็นชอบโครงการ
- งานประกวดราคาตามระเบียบพัสดุ
- งานอนุรักษ์โบราณสถาน
- งานปรับปรุงภูมิทัศน์บริเวณโดยรอบ

## 7. งบดำเนินการรวม 75,750,000 บาท

7.1 งบประมาณได้รับงบประมาณอุดหนุนจากรัฐบาล

7.2 งบอื่นๆ

## 8. พื้นที่ดำเนินการ แขวงบวรนิเวศและสำราญราษฎร์ เขตพระนคร

พื้นที่โครงการ ประมาณ 4.5 ไร่

ระยะเหนือ-ใต้ 200 เมตร

ระยะตะวันออก-ตะวันตก 50 เมตร

ขอบเขตที่ตั้ง

ทิศเหนือ จรดถนนราชดำเนินกลางและสะพานผ่านฟ้าลีลาศ

ทิศใต้ จรดคลองหลอด (คลองวัดเทพธิดา)

ทิศตะวันออก จรดคลองรอบกรุง (คลองโองอ่าง)

ทิศตะวันตก จรดชุมชนหลังถนนมหาไชย

## 9. ผลที่คาดว่าจะได้รับ

9.1 ประชาชนนักท่องเที่ยวทั้งชาวไทยและชาวต่างประเทศได้สวณสาธารณะ เพื่อการพักผ่อน การท่องเที่ยว และศึกษาด้านโบราณคดี

9.2 ทำให้ชุมชนโดยรอบได้เกิดกิจกรรมใหม่ๆ ขึ้น

## 10. การติดตามประเมินผล โดยหน่วยงานของกรุงเทพมหานคร คือ สำนัก

สวัสดิการสังคม สำนักผังเมืองและสำนักงานเขตพระนคร เป็นหน่วยงานติดตามประเมินผลและดูแลพื้นที่โครงการ หลังจากดำเนินการปรับปรุงแล้วเสร็จ

โครงการปรับปรุงป้อมมหากาฬให้เป็นสวนสาธารณะ

หน่วยงานเจ้าของโครงการ กองออกแบบ สำนักการโยธา กรุงเทพมหานคร

### หลักการและเหตุผล

สืบเนื่องสำนักนายกรัฐมนตรี ได้มีหนังสือที่ นร 1412/ว 3046 ลงวันที่ 18 เมษายน 2545 เชิญปลัดกรุงเทพมหานครประชุมเตรียมการจัดงานเฉลิมพระเกียรติสมเด็จพระนางเจ้าฯ พระบรมราชินีนาถ เนื่องในวโรกาสพระราชพิธีมหามงคลเฉลิมพระชนมพรรษา 6 รอบ 12 สิงหาคม 2547 เมื่อวันพุธที่ 8 พฤษภาคม 2545 เวลา 14.00 น. ณ สำนักปลัดสำนักนายกรัฐมนตรี ซึ่งที่ประชุมได้มีมติมอบหมายให้ กรมศิลปากรและกรุงเทพมหานคร ร่วมกันพิจารณาจัดทำโครงการปรับปรุงป้อมมหากาฬให้เป็นสวนสาธารณะ

### วัตถุประสงค์

1. เพื่ออนุรักษ์ป้อมมหากาฬและแนวกำแพงเมือง
2. เพื่อปรับปรุงสภาพภูมิทัศน์โดยรอบบริเวณเป็นแหล่งท่องเที่ยว สำหรับให้ชาวไทยและชาวต่างประเทศพักผ่อนหย่อนใจ

### เป้าหมาย

1. ปรับปรุงภูมิทัศน์โดยรอบบริเวณในพื้นที่ประมาณ 10,000 ตารางเมตร
2. ชูจุดสำรวจทางโบราณคดี
3. ปรับปรุงท่าเทียบเรือ
4. อาคารองค์ประกอบเสริมโครงการ เช่น ศาลา ห้องน้ำสาธารณะ ฯลฯ

### ความสอดคล้องกับยุทธศาสตร์การพัฒนากองการท่องเที่ยว

1. สอดคล้องกับแผนปฏิทินการ ระยะ 5 ปี ในแผนพัฒนากรุงเทพมหานคร ฉบับที่ 6 (พ.ศ.2545 - 2549) ด้านผังเมืองและการใช้ที่ดิน

2. สอดคล้องกับแผนแม่บท เพื่อการอนุรักษ์และพัฒนากรุงรัตนโกสินทร์  
พื้นที่ดำเนินการ : บริเวณป้อมมหากาฬ กำแพงเมืองและพื้นที่ต่อเนื่อง  
วงเงินการดำเนินการ : งบประมาณ 75,750,000 บาท  
ระยะเวลาดำเนินการ : โครงการต่อเนื่อง 2 ปี ปี 2546 – 2547

### สถานภาพโครงการ

ลักษณะโครงการใหม่ ตามแผนแม่บทเพื่ออนุรักษ์และพัฒนากรุงรัตนโกสินทร์ และแผนพัฒนากรุงเทพมหานคร ฉบับที่ 6 (2545 - 2549) ด้านผังเมืองและการใช้ที่ดิน



### แผนการดำเนินงาน

1. ลักษณะการดำเนินงาน เป็นแบบจ้างเหมา

2. ขั้นตอนการดำเนินงาน

แก้ไขปัญหาพื้นที่

สำรวจทางโบราณคดี

การออกแบบก่อสร้างและจัดทำเอกสารประกอบการจ้าง ฯลฯ

การขอความเห็นชอบโครงการ

งานประกวดราคาตามระเบียบพัสดุ

งานอนุรักษ์โบราณสถาน

งานปรับปรุงภูมิทัศน์บริเวณโดยรอบ

**ความพร้อมของโครงการ :** ปัญหาหรือย้ายชุมชน ที่ยังไม่เคลื่อนย้าย

**การบริหารจัดการและติดตามประเมินผล :** ผู้รับผิดชอบเมื่อโครงการเสร็จ เช่น

สำนักงาน สอนสาธาณะ สำนักสวัสดิการสังคม และสำนักงานเขตพระนคร

**ผลกระทบต่อสิ่งแวดล้อม/ชุมชน :** (ไม่ปรากฏไม่ระบุ)

**ผลที่คาดว่าจะได้รับ**

1. ประชาชนนักท่องเที่ยวทั้งชาวไทยและชาวต่างประเทศ ได้สวนสาธาณะเพื่อการ

พักผ่อน การท่องเที่ยว และศึกษาด้านโบราณสถานฯ

2. ทำให้ชุมชนโดยรอบได้เกิดกิจกรรมในพื้นที่ขึ้นใหม่